

MONOMANDO ALTO PARA COCINA

FELICITACIONES, USTED HA ADQUIRIDO UN PRODUCTO DE ALTA CALIDAD, POR ESO LE SUGERIMOS LEER LAS SIGUIENTES RECOMENDACIONES.



BELFORT

COD. SG008155 306 1CW

ACABADO: (306) CROMO

INCLUYE: 2 Mangueras flexibles de 40 cm



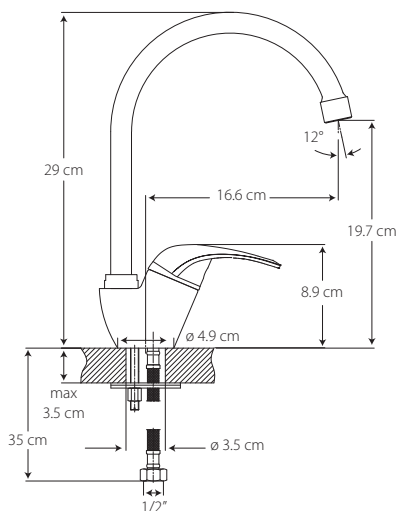
BRIGGS®

THE PREMIUM BATH COLLECTION

Estados Unidos / CISA USA. Vice Presidencia Comercial, Miami, Florida Telf. +1-954-232 9747 • Ecuador / EDESA. Av. Morán Valverde Oe3-191 y Quitumbe Nan, Chillogallo Telf. PBX: +593-2-395 2900 • Chile / FANALOZA - Sanitarios de Chile S.A. Avda. Presidente Eduardo Frei Montalva Km 19.5 Colina, Santiago-Chile Telf: + 56-2-2351 5700 Fax: +56-2-2351 5802 • Servicio al Cliente: 1-800-783337 • www.briggs.com.ec

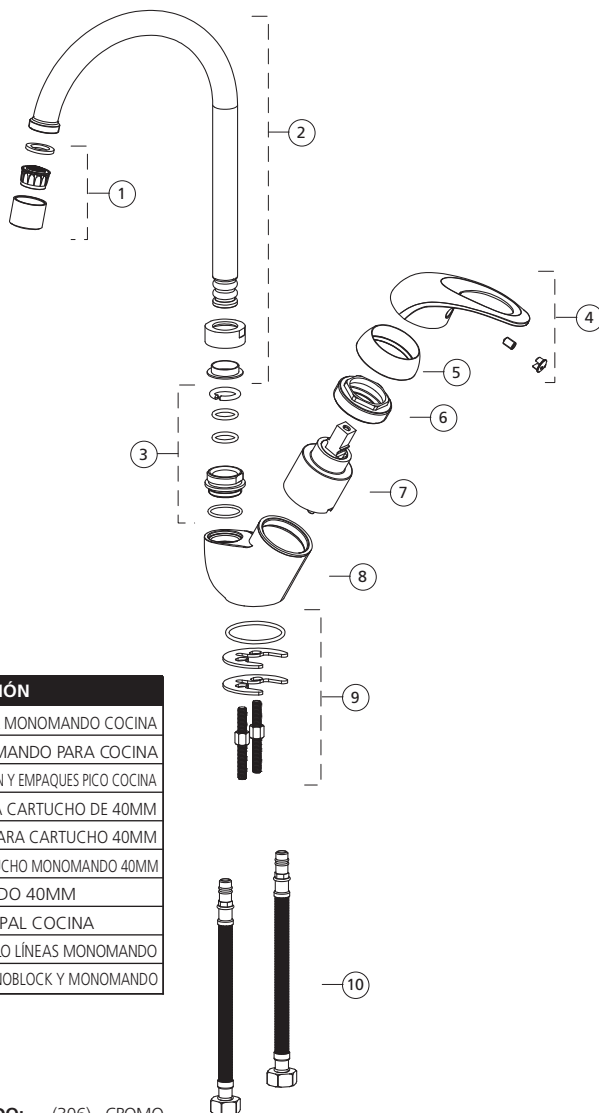
MONOMANDO ALTO PARA COCINA

ESQUEMA DIMENSIONES



A: 22 cm
B: 14 cm
C: 30.5 cm

BELFORT



No	CÓDIGO	DESCRIPCIÓN
1	SG008619 000 1BO	BELFORT KIT AIREADOR PARA MONOMANDO COCINA
2	SG008616 000 1BO	BELFORT KIT PICO MONOMANDO PARA COCINA
3	SG008070 306 1BO	BELFORT KIT ANILLO DE RETENCION Y EMPAQUES PICO COCINA
4	SG007414 306 1BO	BELFORT KIT MANILLA PARA CARTUCHO DE 40MM
5	SG008298 000 1BO	TAPA TUERCA DE AJUSTE PARA CARTUCHO 40MM
6	SG008299 000 1BO	TUERCA DE AJUSTE PARA CARTUCHO MONOMANDO 40MM
7	SG006223 000 1BO	CARTUCHO MONOMANDO 40MM
8	SG008316 000 1BO	BELFORT CUERPO PRINCIPAL COCINA
9	SG007960 306 1CW	KIT DE AJUSTE DOBLE TORNILLO LÍNEAS MONOMANDO
10	SG006289 000 1BO	MANGUERA LAVAMANOS MONOBLOCK Y MONOMANDO



BRIGGS[®]
THE PREMIUM BATH COLLECTION

ACABADO: (306) CROMO

Instalación:

1. Cortar el suministro de agua y retirar los tapones de los puntos de entrada de agua en la pared. Luego deje correr el agua para limpieza de las tuberías.
2. Instale los pernos de ajuste en el cuerpo de la grifería y luego el empaque.
3. Pase las mangueras flexibles de la grifería a través del fregadero (agujero preponchado de 32 a 34 mm) y/o mueble y conéctelos con el cuerpo central (el ajuste debe realizarlo solamente a mano, no estrangular, ni forzar a la flexible. No utilice herramienta).
4. Coloque el cuerpo de la grifería sobre el fregadero y fijela con el kit tuerca de ajuste juego monoblock y ajuste con el empaque y la tuerca metálica por debajo del fregadero verificando que todo esté en correcta ubicación.
5. Conecte el desagüe y sifón (no incluidos) según instrucciones adjuntas (ver INSTALACIÓN DESAGÜE DE REJILLA Y SIFÓN).
6. Instale las llaves angulares en los puntos de entrada de agua. Conectar el extremo roscado 1/2" Hi de las mangueras flexibles de la grifería en las llaves angulares (no estrangular, ni forzar a la flexible).

RECOMENDACIONES DE INSTALACIÓN:

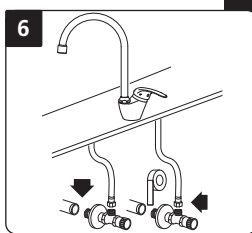
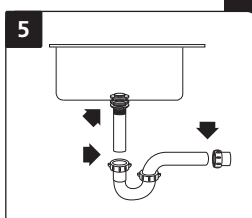
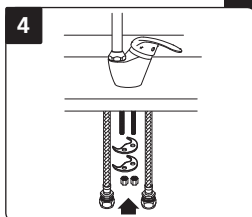
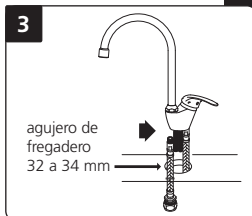
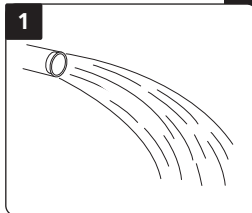
- No someter a las conexiones roscadas a torques excesivos.
- Se recomienda el ajuste de las mangueras flexibles en sus extremos con un torque de 3.1 libras/pie máximo.
- Utilice pasta sellante y/o teflón para conexiones donde no se incluyan empaques sello.
- Purga de red: sin instalar la grifería debe mantener abierto el paso de agua por lo menos 5 minutos.
- Luego de instalar la grifería, retirando el aireador realizar un barrido de impurezas y suciedades de la red manteniendo abierto el grifo por 1 minuto.

CONDICIONES DE USO:

- Temperatura de uso recomendada: 4 a 66° C
- Rango de presión recomendado: 20 a 80 psi
- Consumo máximo: 2.2 galones/minuto

RECOMENDACIONES DE MANTENIMIENTO:

- Limpie su grifería diariamente solo con un paño húmedo.
- Para manchas fuertes utilice jabones líquidos y/o shampoo.
- Revise y limpie el aireador semestralmente.
- Revise y limpie el cartucho cerámico anualmente.
- Revise los elementos de conexión manguera y/o llave angular trimestralmente. Al realizar la limpieza no retorcer, no forzar el doblez, no tensar y no golpear los extremos de las mangueras.
- No utilizar elementos abrasivos en la limpieza de la grifería y complementos.
- No utilizar ácidos en la limpieza de la grifería y complementos.



BENEFICIOS

- Garantiza larga duración e impide la corrosión por estar fabricada totalmente en latón
- Son cómodos por tener una sola manilla, y con un sólo movimiento activa todas las funciones, apertura y cierre de agua
- Cartuchos monomando de 40 mm con discos de cerámica, para que con un leve y suave movimiento alcance su óptima funcionalidad y temperatura adecuada
- No es tóxico, por su bajo contenido de plomo



BRIGGS[®]
THE PREMIUM BATH COLLECTION

GARANTÍA BRIGGS

La GARANTÍA BRIGGS brinda a nuestros clientes la seguridad de que fabricamos todos los productos con un alto estándar de calidad, otorgándoles la confianza de un eficiente y adecuado funcionamiento de los mismos, contamos con la tecnología necesaria y cumplimos con estrictas normas de calidad nacionales e internacionales en la industria de fabricación y comercialización de porcelana sanitaria, grifería, broncearía, bañeras, hidromasajes y repuestos.

GARANTÍA DE LOS PRODUCTOS BRIGGS

BRIGGS garantiza que sus productos están libres de defectos de fabricación, a partir de la fecha de compra del producto, conforme a los periodos adjuntos:

- **Grifería y Broncearía: De por vida** para el cuerpo principal y acabado en cromo (306). En los otros acabados que no sean cromo, cinco (5) años.
- **Complementos: Dos (2) años.** Aquellos que para el caso de ciertas griferías vienen en el mismo embalaje y/o que se emplean para su instalación, es decir:
 - Sifones plásticos y metálicos
 - Desagües plásticos y metálicos
 - Llaves angulares y mangueras flexibles
 - Aireadores
 - Cartuchos cerámicos y de compresión
 - Empaques
- **Repuestos de Grifería y Broncearía: Dos (2) años.** Son las partes internas/externas de la grifería y aquellos que se adquieren a manera de reposición, para mantenimiento preventivo y/o sustitución de las partes. Por ejemplo: cartuchos, aireadores, manillas, empaques, entre otros.

RECOMENDACIONES DE INSTALACIÓN

- La presión mínima de agua debe ser 20 psi (138 KPa) para un eficiente funcionamiento de los productos. Se recomienda no exceder los 80 psi (552 KPa).
- Limpiar las tuberías previa la instalación de los productos BRIGGS. No deben existir restos de viruta metálica, piedras, arena, material sellante o cualquier otro material que pudiera obstruir la salida o paso de agua.
- La instalación de los productos debe realizarse según el Instructivo que viene adjunto con el producto y de su correcta aplicación depende el buen funcionamiento del producto.

INSTRUCCIONES DE MANTENIMIENTO

El seguimiento de estas instrucciones prolongará la vida útil de sus productos BRIGGS:

- Usar repuestos originales comercializados por EDESA S.A.
- Evitar el uso de cloraminas, polvos de limpieza, detergentes o limpiadores ácidos, abrasivos, de fibra o similares.

- Limpiar la grifería diariamente con un paño húmedo solamente. Para manchas fuertes utilice jabones líquidos y/o shampoo.

La obligación de BRIGGS bajo la GARANTÍA estipulada, será la de reemplazar o reparar los productos que resulten con defectos de fabricación. Esta garantía se otorgará como única y específica, en lugar de toda otra existente, y será exclusivamente para el comprador de un producto con Garantía, comercializado por BRIGGS o sus Distribuidores Autorizados. La GARANTÍA BRIGGS no cubre los gastos de instalación o mano de obra en los que se incurra por reemplazo y/o instalación de productos defectuosos.

VALIDEZ DE LA GARANTÍA

La GARANTÍA BRIGGS aplica cuando:

- La solicitud de garantía está dentro del tiempo estipulado en la misma.
- En el mantenimiento del producto se utilizan repuestos originales comercializados por BRIGGS.
- El defecto del producto no se debe al desgaste natural de los componentes ni de la apariencia derivada del uso normal.
- Los daños en el producto no han sido ocasionados por una mala instalación como son: Torques (ajustes) excesivos de los elementos de instalación o mangueras estranguladas, mal mantenimiento, mal uso, abuso o descuido en su operación.
- Los productos presenten fallas o daños que no sean resultado de un accidente: explosiones, golpes, incendios o de fuerza mayor.
- Las fallas en el producto no se deben al uso de aguas que contengan altas concentraciones de cloro o de productos relacionados.
- El producto no haya sido afectado por situaciones externas tales como: problemas hidráulicos, baja presión, alta presión, aire en las líneas de conducción.

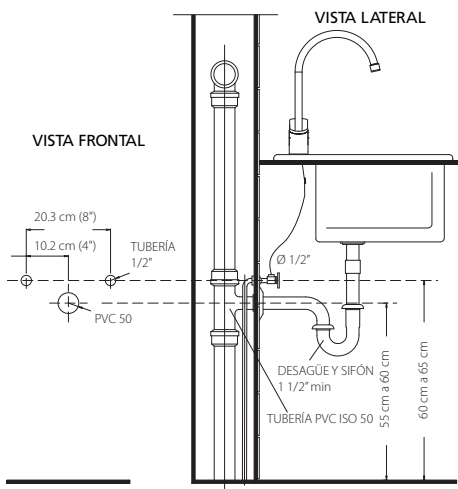
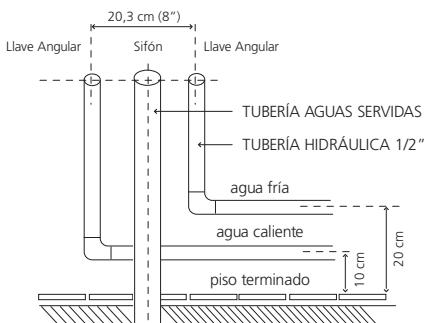
Para hacer efectiva la garantía USTED debe presentar el producto y la factura en el punto de compra, o enviarlo junto con la factura en el empaque original o uno similar que ofrezca igual grado de protección, a cualquier oficina de EDESA dirigido a Servicio al Cliente, en caso que no haya sido instalado.

Si la grifería ha sido instalada, USTED debe llamar a Servicio al Cliente, quienes le atenderán en el lugar indicado con la presentación de la factura original.

SERVICIO AL CLIENTE:

1800-SUEDESA (1800-783337)

DIMENSIONES HIDRÁULICAS Y SANITARIAS RECOMENDADAS



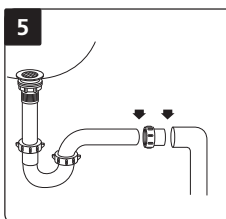
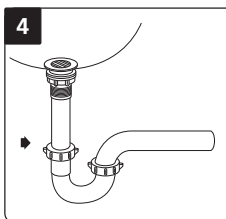
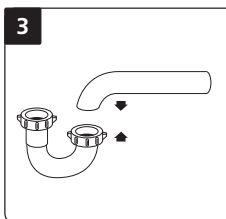
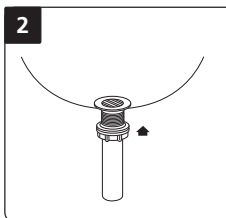
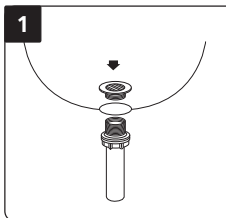
HERRAMIENTAS Y MATERIALES RECOMENDADOS:

- Llave hexagonal y/o destornillador plano pequeño
- Llave de pico
- Sellante y/ó teflón en las conexiones complementarias

Instalar con: Llave Angular
SC001823 306 1BL o SC007586 306 1BO

INSTALACIÓN DESAGÜE DE REJILLA Y SIFÓN (complementos no incluidos)

1. Coloque la parte cromada del desagüe sobre el fregadero y la otra en la parte inferior y ajuste las dos piezas.
2. Ajuste por debajo del fregadero con el empaque y la tuerca principal para sello hermético.
3. Unir las dos piezas principales del sifón con sus respectivas tuercas para formar la trampa "U"
4. El extremo superior del sifón se ajusta al desagüe del fregadero mediante la tuerca.
5. Coloque el acople de 1 1/2" a 50 mm en el extremo recto del sifón. Ponga pegamento para PVC (no usar silicón) en la superficie del acople que se instala en la conexión de la pared. Ubicar correctamente la salida de aguas negras y realizar la conexión.
6. Realice las pruebas funcionales.



BRIGGS[®]
THE PREMIUM BATH COLLECTION